

## NEWSLETTER DU MUSÉE MAURICE DENIS JANVIER-MARS 2019

L'ÉQUIPE DU MUSÉE VOUS SOUHAITE  
UNE TRÈS BELLE ANNÉE !

### LES CHANTIERS DU MUSÉE EN 2019

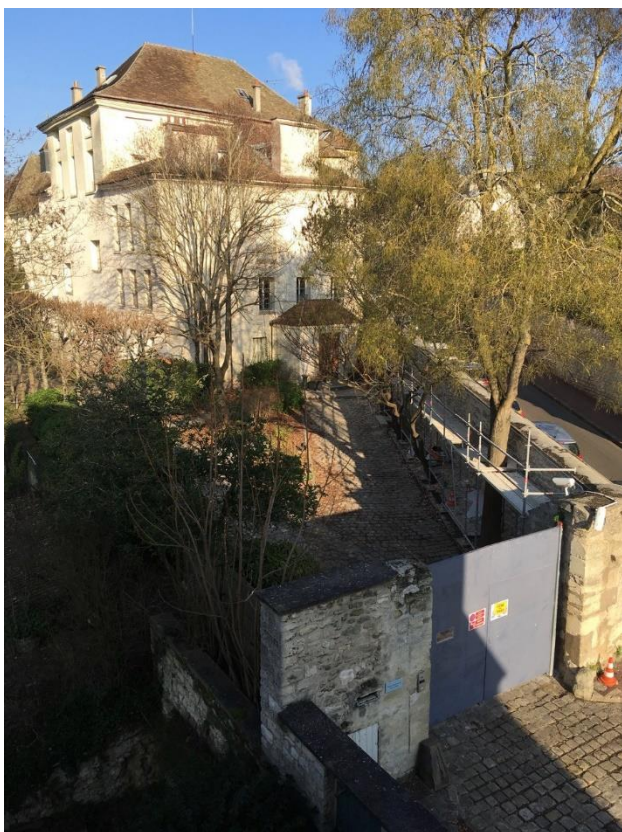
#### Un nouveau souffle

Les premiers mois de l'année 2019 seront consacrés au transfert des collections dans les nouvelles réserves externalisées. Toute l'équipe étant mobilisée pour cette vaste opération, la prochaine newsletter ne sera éditée qu'au printemps. Des reportages photos seront postés périodiquement pour vous tenir informés des actions en cours.

La rénovation du bâtiment principal sera la seconde grande étape de l'année, avec les travaux de mise aux normes des locaux.

Parallèlement, un plan d'interventions d'envergure est prévu sur le jardin, dont les grands arbres sont pour beaucoup en souffrance depuis quelques années.

La réouverture du Musée au public se profile pour la fin 2019, avec une nouvelle présentation de la collection permanente, incluant des pièces inédites ou rarement exposées, et de nouveaux dépôts consentis par des musées nationaux. Des acquisitions récentes, soutenues par la Société des Amis de Maurice Denis qui fêtera ses cinq ans en février 2019, seront également présentées. Le nouveau parcours, qui rendra plus sensible le caractère « maison d'artiste », sera agrémenté de supports multimédias et de documents d'aide à la visite renouvelés, notamment à destination des Personnes à Mobilité Réduite.



Travaux de réfection du mur d'enceinte, décembre 2018.  
Photo Fabienne Stahl

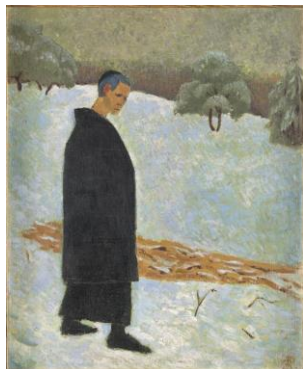


Montage des équipements de stockage des œuvres dans les nouvelles réserves, décembre 2018.  
Photo Marie-Aline Charier

## EXPOSITION

### UNE SAISON SOUS LE SOLEIL DES NABIS

Exposition et colloque au musée d'Orsay, manifestation événement au musée du Luxembourg, les Nabis sont à l'honneur cet hiver à Paris.



Paul Sérusier, *Portrait de Verkade à Beuron*, 1903  
Musée Maurice Denis (PMD 980.21.1).  
Photo (C) RMN-Grand Palais / Benoît Touchard

Après sa première étape au musée de Pont-Aven (voir notre newsletter de l'été 2018), l'exposition « *Le Talisman, prophétie de la couleur* » arrive au musée d'Orsay, du 29 janvier au 2 juin 2019.

Autour du tableau manifeste de Sérusier, sont réunies des œuvres des jeunes Nabis, rarement montrées au public, en particulier des portraits réciproques, comme celui de Verkade peint à Beuron ou celui de Sérusier par Lacombe.

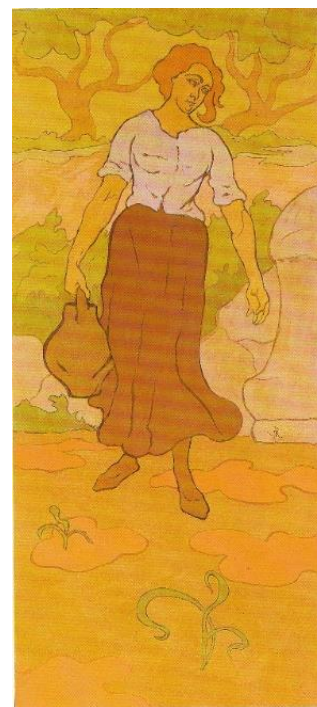
<https://www.musee-orsay.fr/fr/evenements/expositions>

Après les délices de Mucha, le musée du Luxembourg présente une exposition sur « Les Nabis et le décor », du 12 mars au 30 juin 2019.

Le musée départemental Maurice Denis y prête des pièces majeures de ses collections : *L'Échelle dans le feuillage* de Maurice Denis, merveilleux plafond commandé par Henry Lerolle en 1892, le décor de la salle à manger réalisé par Paul Ranson pour l'inauguration de la galerie *L'Art nouveau* en 1895, ainsi que l'ensemble des panneaux de *La Légende de Saint-Hubert* de Denis (1897).

Un événement à ne pas manquer !

<https://museeduluxembourg.fr/expositions/les-nabis-et-le-decor>



Paul Ranson,  
*Femme à la cruche*, 1895  
Musée Maurice Denis  
(PMD 999.7.1). Photo DR.

En écho à ces deux manifestations, le musée d'Orsay organise un colloque consacré aux Nabis : « De la peinture au décor. Abolir les frontières ? », le 28 mars 2019.



## ÉVÉNEMENT

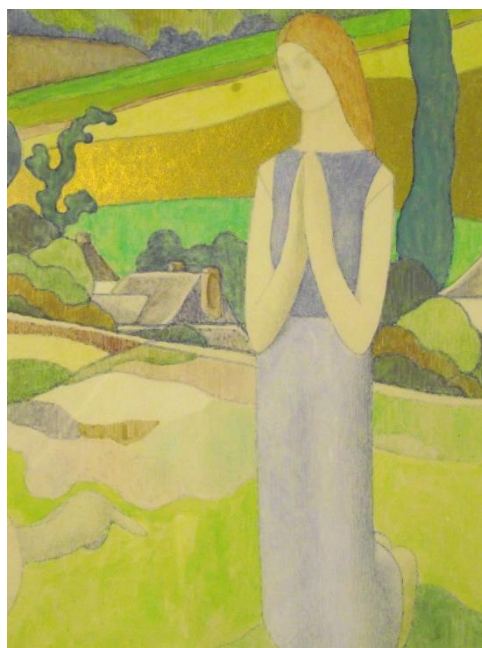
### CHARLES FILIGER, RÉTROSPECTIVE

La galerie Malingue à Paris rend hommage à Charles Filiger, artiste rare, par une rétrospective présentée du 24 mars au 22 juin 2019.

Le musée départemental Maurice Denis se félicite d'avoir été l'un des premiers à sortir de l'ombre l'œuvre de Charles Filiger, artiste encore trop méconnu, associé au mouvement symboliste, par l'organisation d'une exposition en 1981-1982.

Fidèle à son attachement aux peintres de l'École de Pont-Aven et de l'entourage de Gauguin, la galerie Malingue lui consacre une rétrospective au printemps 2019.

André Cariou, conservateur en chef honoraire du musée des beaux-arts de Quimper, spécialiste de l'artiste et auteur de plusieurs publications à paraître, en assure le commissariat.



Charles Filiger, *Sainte en prière*, 1893  
Musée Maurice Denis (PMD 979.13.9). Photo DR.

Le Musée, qui conserve des pièces maîtresses du peintre, issues essentiellement des dons d'Anna Filliger, s'associe à l'événement par des prêts importants, à commencer par son saisissant *Christ au tombeau*, qui prendra place aux côtés des 80 œuvres réunies, provenant de nombreuses collections privées et institutions publiques.



Charles Filiger, *Christ au tombeau*, 1891-1893, Musée Maurice Denis (PMD 979.13.11).  
Photo (C) RMN-Grand Palais / Benoît Touchard

## LE MUSÉE HORS LES MURS

### CONTES À L'ENDROIT, CONTES À L'ENVERS

**Laïla Bourebrad, plasticienne de l'équipe des médiateurs du musée départemental Maurice Denis, anime des ateliers dans les écoles, avec comme fil conducteur les tableaux des collections : « Contes à l'endroit » partant d'une œuvre qui se raconte, « Contes à l'envers » où les élèves sont amenés à inventer des histoires d'après les images.**



Maurice Denis, *La Princesse dans la tour*, 1914  
Musée municipal de Saint-Germain-en-Laye (inv. 936.1.1),  
en dépôt au Musée Maurice Denis

Deux formules s'offrent aux professeurs des écoles qui souhaitent profiter des animations proposées à partir des tableaux des collections du Musée : les « Contes à l'endroit » pour un atelier d'1h30, ou les « Contes à l'envers » sur deux séances d'1h30.

Pour ces contes à l'endroit, Laïla Bourebrad a choisi un petit nombre de tableaux de Maurice Denis, qui sont porteurs d'une histoire mythologique ou moyenâgeuse, par exemple *La Princesse dans la tour*.

« Je commence toujours par le modèle, ici Marthe, la femme de l'artiste, en montrant des photographies d'elle, en réelle. On regarde ce que voit le peintre en vrai. Et on va retrouver cette femme, dans différents contextes, et en plusieurs aspects. C'est comme ça que je fais entrer les enfants dans l'histoire », explique Laïla.

La plasticienne s'étonne de la maturité des élèves, et de leur aisance à voir et à comprendre : « Ils sont télépathes, ils saisissent de suite où il faut aller. Les tableaux sont comme des châteaux de sable, où chacun construit sa tour ». Racontant à ces CE1 du Lycée international qu'il y a deux dimensions temporelles, l'un d'eux de dire : « le drapeau, c'est l'objet qui fait le lien entre les deux temps ! Symbole des chevaliers, mais en même temps tenu par l'enfant réel [en l'occurrence le fils de l'artiste] ».

Les contes à l'envers fonctionnent dans l'autre sens.

Partant des tableaux, les enfants doivent imaginer l'histoire. Le travail plastique se réalise en trois temps : d'abord la préparation du décor [1<sup>er</sup> temps], qui donne l'ambiance, ensuite la conception des personnages [2<sup>e</sup>], et enfin l'assemblage des figures sur le fond par collage à plat ou en relief [3<sup>e</sup>]. « On met un phare sur l'histoire, on introduit les héros sur la scène » indique Laïla.

L'animatrice tient beaucoup à laisser toute sa place à l'improvisation : « il faut que chaque enfant aille où il veut ».



Travail en cours sur *Les deux sœurs de Psyché*.  
Photo Laïla Bourebrad

Si l'histoire est construite collectivement, chacun produit sa transposition personnelle du récit.

Le travail de groupe est très important, chaque enfant apportant sa pierre à l'édifice, même avec des idées qui peuvent paraître saugrenues au départ.

De nouveaux thèmes sont proposés aux enseignants pour 2019, renseignez-vous !

## COUP DE PROJECTEUR

### EN [SA]VOIR PLUS SUR LES COLLECTIONS DU MUSÉE MAURICE DENIS

#### Le site internet du Musée : une nouvelle vitrine sur les collections

Le musée départemental Maurice Denis est actuellement fermé pour travaux, mais la rencontre avec ses collections demeure virtuellement possible via internet :

<http://www.musee-mauricedenis.fr/les-collections/>

En attendant la mise en ligne du futur « portail des collections » qui permettra, à terme, d'accéder à l'ensemble des objets inscrits à l'inventaire – travail de longue haleine, qui devrait porter ses fruits en 2019 – la présentation des collections a été totalement réorganisée et enrichie sur le site actuel du Musée.

Plus d'une centaine d'œuvres est aujourd'hui visible, avec des notices techniques complètes, des visuels d'excellente qualité et de courts commentaires.

Des visites à plusieurs vitesses sont possibles.

Pour les navigateurs les plus pressés, une quinzaine d'« œuvres phares » a été choisie.

La « donation d'origine » de la famille Denis en 1976, noyau initial du fonds, est mise en exergue avec un onglet spécial.

Les « Synthétistes et Nabis » sont bien sûr mis à l'honneur, avec de courtes biographies et quelques œuvres clés pour chaque artiste.

Les « ensembles décoratifs », point fort des collections, donnent lieu à une section à part entière, où les décors sont organisés par commanditaire (de Siegfried Bing à Gabriel Thomas en passant par Denys Cochin et Jacques Rouché).

Un soin particulier a été accordé aux artistes « Autour de Maurice Denis », ses contemporains et amis – Louis Anquetin, George Desvallières ou Théo Van Rysselberghe – mais aussi ses nombreux élèves et disciples, largement représentés dans les collections, parmi lesquels Pauline Peugniez, François Quelvée ou Henri de Maistre.

Bonne visite !



Albert Coste, *Abstraction lyrique*, 1954  
Musée Maurice Denis, (PMD 984.15.1)  
Photo : DR